



# HIIT PR3 HIIT E-Öğrenme Alanı PR3/T1. E-Öğrenme Alanı Gereklilikleri Raporu

Sürüm: 3

2023

Sorumlu Kurum : EGE



### Belge Kimliđi

<b>Lehtarlar</b>	HIIT Konsorsiyumu
<b>Gizlilik durumu</b>	Açık erişim

### Belge Sürümleri

	<b>Tarih</b>	<b>Yazar</b>
S1	17.02.2023	Fırat SARSAR, EGE – Özge ANDİÇ-ÇAKIR, EGE
S2	12.12.2023	
S3	25.12.2023	

Bu belge önceden haber verilmeksizin deđiştirilebilir.

Tüm hakları saklıdır.

Telif hakkı

© Telif Hakkı 2022 HIIT Konsorsiyumu



## İÇİNDEKİLER

---

İÇİNDEKİLER	3
1 GİRİŞ	3
2 PR3/T1 E-Öğrenme Alanı Gereklilikleri	3
2.1 E-Öğrenme Alanı için Çözüm Bulma KRİTERLERİ-İŞLEVLER	4
2.2 HIIT E-Öğrenme Alanı Temelleri - KURSLAR	5
2.3 Pano	6
1. Profilim	6
2. Kayıtlı Kurslar	6
3. Ayarlar	6
4. Oturum Kapatma	7
2.4 Örnek bir Kurs Arayüzü	7
2.5 HIIT E-Öğrenim Alanının Taslak Alfa Sürümü (D-AHLS)	8
2.6 Çeviri	8
3. EKLER	9

## 1 GİRİŞ

---

"HIIT e-öğrenme alanı gereklilikleri" raporunun amacı, projenin amacına, Yükseköğretim STEM öğretmenlerinin öğrenme yaklaşımı, müfredat ve içerikle ilgili tercihlerine en uygun çözümü seçmek için analiz edilen mevcut e-öğrenme çözümlerini ve platformlarını detaylandırmaktır. HIIT e-öğrenme alanı, Öğretim Teknolojisi ilkeleri temel alınarak geliştirilmiştir. Maliyeti optimize etmek ve sürdürülebilirliği artırmak amacıyla, e-öğrenme için mevcut açık kaynaklı çözümler tercih edilmiş ve bireysel öğrenme yolları, belirli içeriğe hızlı erişim ve mobil uyumlu bir e-öğrenme alanı geliştirmek için özelleştirilmiştir.

Raporun ikinci sürümü ortaklardan gelen geri bildirimlere ilişkin güncellemeleri içermekte olup üçüncü sürümde platformdan ekran görüntüleri güncel versiyona göre yenilenmiştir.

## 2 PR3/T1 E-ÖĞRENME ALANI GEREKLİLİKLERİ

---

E-öğrenme alanı, Öğretim Teknolojisinin yapı ve ilkelerine göre tasarlanmıştır ve bu nedenle "ne vaad ediyorsak onu uyguluyoruz". Mevcut teknolojileri ve/veya platformları (örneğin MOODLE, teachable, Blackboard) analiz ettik ve bunları Öğretim Teknolojisi ilkeleri ve yukarıda belirtilen kriterlerle karşılaştırarak, zaman ve kaynak kısıtlamalarının yanı sıra katılımcı yükseköğretim kurumlarının teknolojik altyapı ve imkanlarını da göz önünde bulundurarak en uygun olanı seçtik. Bu açıdan, PR3/T1 işlevsellikler ve gereksinimler hakkında rapor vermektedir.

## 2.1 E-ÖĞRENME ALANI İÇİN ÇÖZÜM BULMA KRİTERLERİ-İŞLEVLER

HIIT e-Öğrenme Alanını geliştirmeye başlamadan önce, önceden tanımlanmış öğrenme yaklaşımı, içerik ve hedeflenen öğrenciler açısından projenin amacına en uygun çözümü seçmek için mevcut e-öğrenme çözümlerini ve platformlarını analiz ettik. Mevcut e-öğrenme platformları arasındaki farkları değerlendirmek için Tablo.1 oluşturulmuştur. En iyi e-Öğrenme Alanını seçmek için sistemleri sürdürülebilirlik, uyumluluk, kullanılabilirlik, modülerlik ve erişilebilirlik kriterlerine göre eşit ağırlıkta değerlendirdik.

Kriterler	Sürdürülebilirlik (20 Puan)	Uyumluluk (20 Puan)	Kullanılabilirlik (20 Puan)	Modülerlik (20 Puan)	Erişilebilirlik (20 Puan)	Toplam
Moodle	20	18	17	20	19	94
TUTOR LMS	20	19	19	20	19	97
Teachable	19	19	15	18	19	91
Blackboard	19	19	18	19	19	94

Alan uzmanları, e-öğrenme platformlarını yukarıdaki kriterlere göre değerlendirmiş ve bir karşılaştırma listesi Ek'te ayrıntılı olarak verilmiştir. Sonuçlar, Tutor LMS'nin tüm kriterlerde biraz daha yüksek puan aldığını göstermiştir. Bu nedenle, HIIT e-Öğrenme Alanı olarak Tutor LMS'nin kullanılmasına karar verilmiştir.

TUTOR LMS, ana web sitemizle sorunsuz bir şekilde entegre çalışabilir. TUTOR LMS ile web sitemizde kendi e-öğrenme içeriğimizi oluşturabilir ve yönetebiliriz, bu da alanın görünümünü ve hissini markamıza ve tasarımımıza uyacak şekilde özelleştirmemize olanak tanır. Ayrıca, öğrenci performansını izleme, sınavları yönetme ve e-öğrenme alanı içinde öğrencilerle iletişim kurma gibi özellikler sunuyor. Proje tasarımında da belirtildiği gibi, bu uygulama açık kaynaklı WordPress hizmetine bir eklenti olarak karşımıza çıkıyor. Bu, WordPress platformunun gücünden ve esnekliğinden yararlanmamızı ve aynı zamanda TUTOR LMS tarafından sağlanan gelişmiş e-öğrenme işlevselliğine erişmemizi sağlar. Bu entegrasyon sayesinde, e-öğrenme içeriğimizi kolayca oluşturabilir ve yönetebilir, öğrenci ilerlemesini takip edebilir ve öğrencilerle tek bir birleşik platformda iletişim kurabiliriz. Ayrıca entegrasyon, web sitemiz genelinde tutarlı bir kullanıcı deneyimi ve tasarımı sürdürmemizi sağlıyor.

## 2.2 HIIT E-ÖĞRENME ALANI TEMELLERİ - KURSLAR

HIIT e-öğrenme alanı, HIIT web sayfasında yer alır ve "E-öğrenme Alanı" menüsünden erişilebilir. Bu sayfada HIIT içerikleri kapsamında hazırlanan dersler yer alacaktır. "Öğrenmeye Başla" butonuna tıklayarak dersin içeriğine erişebilirsiniz. Öğrenme ortamına daha önce yüklenmiş olan dersleri/üniteleri görmek, aşağıdaki üniteler için video/ppt ders materyallerini izlemek, kaynaklara ulaşmak vb. mümkündür:

- Öğretim Teknolojileri



- Öğretim Tasarımı
- Öğrenme Engeli Olan Öğrenciler
- Araç Takımı

Öğrenci "ARAÇ" üzerine tıkladığında, araçları ihtiyaçlarına göre filtreleyebilecektir, örneğin, "aracın uygulanabilir olduğu aşamalar" filtresi hazırlık/planlama/tasarım veya uygulama veya değerlendirme seçeneklerinden birini seçmeye izin verecektir. Böylece, öğrenci ihtiyaçları için en iyi aracı filtreleyebilecek ve bulabilecektir.

Öğrencilerin sistemdeki içeriğe erişmek için kayıt olmaları gerekmemektedir. İçerikler ilgilenen herkese açıktır; ancak, bir öğrenci akademik performansını izlemek ve dersleri gösterge tablosuna eklemek isterse, kayıt / giriş yapması gerekir.

HIIT E-Öğrenme Alanı, ana web sitemiz ile entegre bir sistemdir. Böylece kullanıcı tek bir hesapla tüm eğitim ortamına erişebilir, bilgilerini düzenleyebilir ve projeye tek bir entegre alanda iletişim halinde kalabilir.

HIIT web sitesine (<https://www.hiitproject.eu/>) girdiğimizde bizi ana sayfa karşılar. Giriş ve kayıt ekranına sağ üst köşedeki kullanıcı simgesine tıklayarak erişilebilir. "Ana Sayfa" butonu ana sayfaya gitmenizi; "Hakkında" açılır menüsü proje ve proje ekibi hakkında bilgi sayfasına ulaşmanızı, E-Öğrenme Alanı ise kursların listelendiği sayfaya ulaşmanızı sağlar.



Yükseköğretim Eğitimciler, Kurumlar  
ve  
Öğretim Teknolojisi

Bu sayfada mevcut bilgileriniz ile giriş yapabilirsiniz. Eğer bir hesabınız yoksa kayıt olabilirsiniz. Tüm bu işlemleri daha hızlı gerçekleştirmek için "Google ile Devam Et" butonuna basabilirsiniz. Bu şekilde Google hesabınız ile eğitim ortamına giriş yapabilirsiniz.



Hi, Welcome back!

isimseçkin

.....

Keep me signed in [Forgot?](#)

[Sign In](#)

Don't have an account? [Register Now](#)

[Continue with Google](#)

**Öğretim  
Teknolojisi**

**Öğretim  
Tasarımı**

**Öğrenme  
sürecinde zorluk  
yaşayan  
öğrenciler**

**Araç Kiti**

The learning materials consist of 3 modules and 12 units, which provide learners with specific knowledge on instructional design and how to implement it in their courses. The module contents are presented as downloadable PDF files as slides, starting with the learning outcomes and an informative section about each unit, ending with a unit review and some reflection questions for the self-assessment of the STEM HE teacher; additional resources are also given at the end of each unit. Some units also include some activities that provide guidance for the implementation of instructional technology in their courses. The toolkit includes the facilitating digital tools that the STEM HE teacher can use during STEM teaching activities. The teacher can filter and find the most relevant tool for the necessities of the classroom and the relevant teaching activity.

The toolkit includes 45 tools, from which the teacher can filter and select according to the size of their classroom, type of class, either theory-based, practice-based or both the

### 2.3 PANO

Web sitesine giriş yaptıktan sonra kontrol paneline yönlendirileceksiniz. Siteye giriş yaptıysanız, herhangi bir sayfadan yukarıdaki sosyal medya düğmelerinin yanındaki avatar simgenize tıklayarak kontrol paneline erişebilirsiniz. Ancak aşağıdaki bu özelliklerin kullanılabilmesi için kullanıcının kayıtlı kullanıcı olması gerektiği unutulmamalıdır. Kayıtsız kullanıcılar tüm materyallere erişebilir, ders alabilir, ancak takip sistem üzerinden otomatik olarak değil, bireysel olarak yapılır.

#### 1. Profilim

Profilim, kullanıcının bilgilerinin bulunduğu yerdir. Ayrıca bu bölümde kullanıcı tarafından girilen tüm bilgiler değiştirilebilir ve güncellenebilir.

#### 2. Kayıtlı Kurslar

Bu bölüm, kullanıcı tarafından başlatılan, devam eden veya tamamlanan kurslar hakkında bilgi içerir.

#### 3. Ayarlar

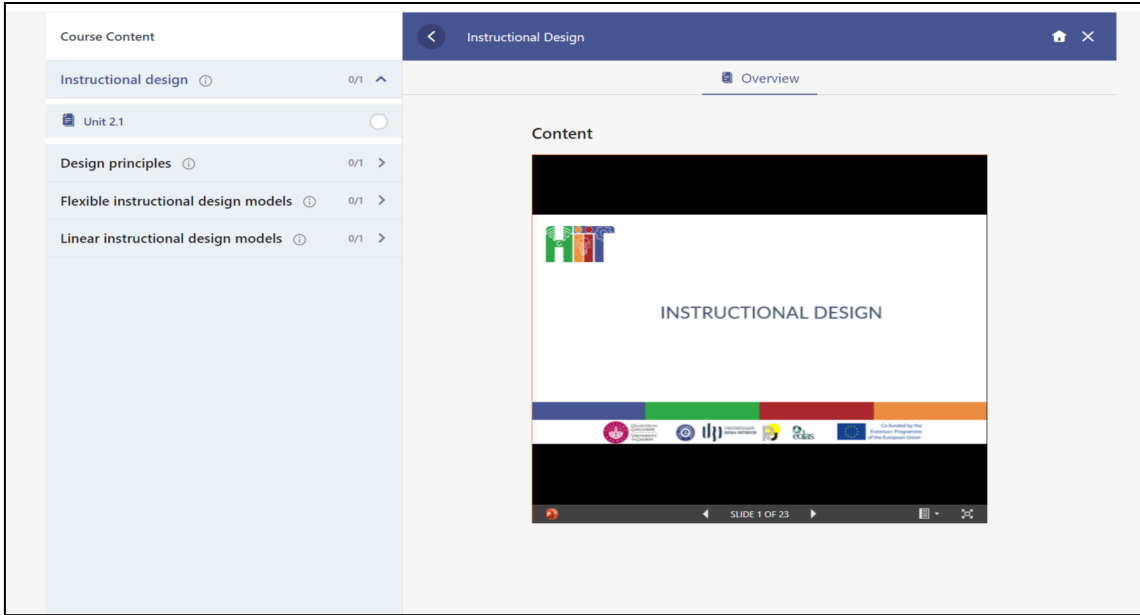
Bu bölümde, sistem üzerinden yapılan ayarlar için bu ayarların güncellenmesi veya değiştirilmesi işlemleri yer almaktadır.

#### 4. Oturum Kapatma

Kullanıcı sistemden çıkış yapabilir.

### 2.4 A SAMPLE COURSE INTERFACE

Öğrenme ortamında ders materyalleri aynı yapı kullanılarak dağıtılır. Ders içerikleri ekranın sol tarafında ana üniteler ve alt üniteler halinde sunulmaktadır. Her bir alt ünite için öğrenme materyalleri yüklenir ve internetin olmadığı durumlarda her bir öğrenme materyali indirilebilir.



Araç Kiti'nde yer alan araçlar, en etkili kullanım şeklini açıklayacak şekilde hazırlanmıştır. Bu içerikler seçilen aracın kullanıcıya en anlamlı şekilde ulaştırılmasını sağlamaktadır. Aşağıdaki ekran görüntüsünde de görüleceği üzere her bir araç aynı yapı üzerinde etkili bir şekilde kullanıcıya ulaştırılmaktadır.

### SPIN THE WHEEL

. 15-25, 25+ , Collaborative team setting, Communication and motivation, Group Activity, Half an hour or less, Individual Activity, On-line Classroom activity, Undetermined. Up to 15, Use

Wishlist Share

**About Course**

Spin the Wheel is a digital version of a classic spinning wheel game that is often used for decision-making, random selection, or creating an element of chance. The formal website of this tool is: <https://spintthewheel.io/>.

**Course Content**

**Description**

- What is this technique about
- For which purposes is it used (why in your STEM teaching)
- Limitations of the Tool



Kullanıcı kurs içeriğindeki videoları izleyebilir, pdf gibi dokümanlara erişebilir ve modülü tamamladığında ölçme ve değerlendirme bölümüne girebilir.

## 2.5 HIIT E-ÖĞRENME ALANI TASLAK ALFA SÜRÜMÜ (D-AHLS)

D-AHLS, HIIT e-öğrenme alanının taslak versiyonudur. İkinci iş paketinde geliştirilen içerik, katılımcıların önceki iş paketleri tarafından belirlenen ve geliştirilen beceri, bilgi ve tutumları daha derinlemesine incelemelerine olanak tanıyacak şekilde entegre edilmiştir ve aynı zamanda bilgi paylaşımı için bir yer sunmaktadır. D-AHLS örnek bir içerik seti ile doldurulmuş ve içerik ile ortam entegrasyonu testine tabi tutulmuştur. Bu entegrasyonun test edilmesi tamamlandıktan sonra D-AHLS, konsorsiyumdaki uzmanlar tarafından dahili bir test olan Alfa Sürümüne geçilir.

## 2.6 ÇEVİRİ

Web sitesi ve "E-Öğrenme Alanı" tamamen çeviriye izin veren sistemlerdir. Özellikle, eğitim ortamını oluşturmak için kullandığımız hizmetin halihazırda konsorsiyum ortaklarının dillerine çevirileri bulunmaktadır.

## 3. EKLER

	TUTOR LMS	Moodle	Blackboard Learn	Teach:able
Entegrasyon	Bir eklenti olduğu için web sitemizle entegrasyonu sorunsuzdur.	Entegre bir sistem olmadığı ve farklı bir platform olduğu için web sitemize entegrasyonu tartışmalıdır.	Kurumlar tarafından kullanılmak üzere özelleştirilmiş moodle benzeri bir platform. Bu nedenle entegrasyon mümkün değildir.	Bu hizmet proje çıktıları ile uyum sağlamadığı için entegrasyon olarak seçilmemiştir. HIIT'in ihtiyacı olan şey, ücretsiz sürüm ile daha fazla modül oluşturabilmektir.
Uyarlanabilirlik	Bir eklenti olarak çalıştığı için otomatik olarak bağlı olduğu WordPress web sitesinin renklerini kullanır. Tüm değişkenler yeniden adlandırılabilir ve özelleştirilebilir. (örn. Kurslar E-Öğrenim İçeriği olarak yeniden adlandırıldı)	Kendi başına bir sistem olduğu için, kurulum ve özelleştirme adımlarının en başından HIIT web sitesinin tasarımına kadar taklit edilmesi gerekir. Tüm bunlar Moodle LMS tarafından uygulanması zor değişikliklerdir.	Görünüm özelleştirmesi mümkündür, ancak HIIT web sitesiyle uyumlu görünmesini sağlamak zordur.	Görünüm özelleştirmesi mümkündür, ancak HIIT web sitesiyle uyumlu görünmesini sağlamak zordur.



Öğrenci performansının izlenmesi	Bu sistem öğrenci performansının izlenmesine olanak sağlar.	Bu sistem öğrenci performansının izlenmesine olanak sağlar.	Bu sistem öğrenci performansını izlemeye izin verir, ancak ücretsiz sürümde yoktur.	Bu sistem öğrenci performansını izlemeye izin verir, ancak ücretsiz sürümde yoktur.
Değerlendirme	Bu sistem sınavların yönetilmesini sağlar.	Bu sistem sınavların yönetilmesini sağlar.	Bu sistem sınavları yönetmeye izin verir, ancak ücretsiz sürümde yoktur.	Bu sistem sınavları yönetmeye izin verir, ancak ücretsiz sürümde yoktur.
İletişim	Bu sistem e-öğrenme alanında öğrencilerle iletişim kurulmasını sağlar.	Bu sistem e-öğrenme alanında öğrencilerle iletişim kurulmasını sağlar.	Bu sistem e-öğrenme alanında öğrencilerle iletişim kurulmasını sağlar.	Bu sistem öğrencilerle e-posta yoluyla iletişim kurulmasını sağlar.
Açık kaynak	Bu sistem açık kaynaklı WordPress'e eklentidir.	Bu sistem bir eklenti değil, açık kaynak tabanlı bir sistemdir.	Bu sistem bir eklenti değildir.	Bu sistem bir eklenti değildir.
Yönetim	Tutor LMS sistemi, e-öğrenme ortamları oluşturmak ve modülleri yönetmek için basitleştirilmiş bir eklentidir. Bu eklenti kullanıcı deneyimini ilk sıraya koyar.	Moodle sistemi uzaktan senkron eğitim için özelleştirilmiş bir sistemdir. Kullanım alanları projemizle örtüşmediği için seçilmemiştir.	Sistem kolay kurs oluşturmaya izin verir, ancak bunlar ücretsiz sürümde sınırlamalarla birlikte gelir.	Sistem kolay kurs oluşturmaya izin veriyor ancak bunlar ücretsiz sürümde sınırlamalarla birlikte geliyor.